

# Dell Xcelerator™ Brugervejledning

---

[Introduktion](#)

[Installation](#)

[Drift](#)

[Problemløsning](#)

[Specifikationer](#)

[Regulativer](#)

[Sikkerhedsinstruktioner](#)

---

## Noter, Meddelelser og Advarsler



**OBS!** Angiver vigtige oplysninger, som du kan bruge for at udnytte computeren optimalt.



**BEMÆRKNING:** Angiver enten potentiel skade på hardware eller tab af data og fortæller, hvordan du kan undgå problemet.



**ADVARSEL:** Angiver mulig tingskade, legemsbeskadigelse eller død.

---

**Oplysningerne i dette dokument kan ændres uden varsel.**

© 2007 Dell Inc. Alle rettigheder forbeholdes.

Anvendte varemærker i denne tekst:

*Dell Xcelerator* er et registreret varemærke tilhørende Dell Inc.

*Microsoft, Windows, DirectShow og DirectX* er registrerede varemærker tilhørende Microsoft Corporation. *Windows XP* and *Windows Vista* er varemærker tilhørende Microsoft Corporation.

Andre varemærker og firmanavne kan være brugt i dette dokument til at henvise til enten de fysiske eller juridiske personer, som gør krav på mærkerne og navnene, eller til deres produkter.

---

### Eksportregulativer

Kunden anerkender, at disse produkter, som kan indeholde teknologi og software, er underkastet De Forenede Staters ("USA") told- og eksportkontrollovgivning og regulativer og kan også være underkastet told- og eksportlovgivning og regulativer i det land, hvor produkterne er fremstillet og/eller modtaget. Kunden indvilliger i at overholde disse lovgivninger og regulativer. Desuden må produkterne iflg. amerikansk lovgivning ikke sælges, udlejes eller på anden vis overføres til begrænsede slutbrugere eller til lande under restriktion. Derudover må produkterne ikke sælges, udlejes eller på anden måde overføres til eller bruges af en slutbruger, som er engageret i aktiviteter, der relaterer til masseødelæggelsesvåben, deriblandt uden begrænsning, aktiviteter, der relaterer til design, udvikling, produktion eller brug af atomvåben, materialer eller faciliteter, missiler eller support til missilprojekter samt kemiske eller biologiske våben.

---

Første udgivelse: Juli 2007

[Tilbage til siden](#) [Indhold](#)

## Introduktion

- [Overblik](#)
  - [Funktioner](#)
  - [Input- og output-stik](#)
  - [Software](#)
  - [Platformkrav](#)
  - [Sådan får du hjælp](#)
  - [Garantioplysninger](#)
- 

## Overblik

Dell Xcelerator™ er en intern, USB 2.0, bus-styret enhed, der øger hastigheden og ydelsen på systemet, når du udfører opgaver som f.eks. opretter en dvd eller formaterer filer til en bærbar medieafspiller (f.eks. PSP, iPOD, etc.).

---

## Funktioner

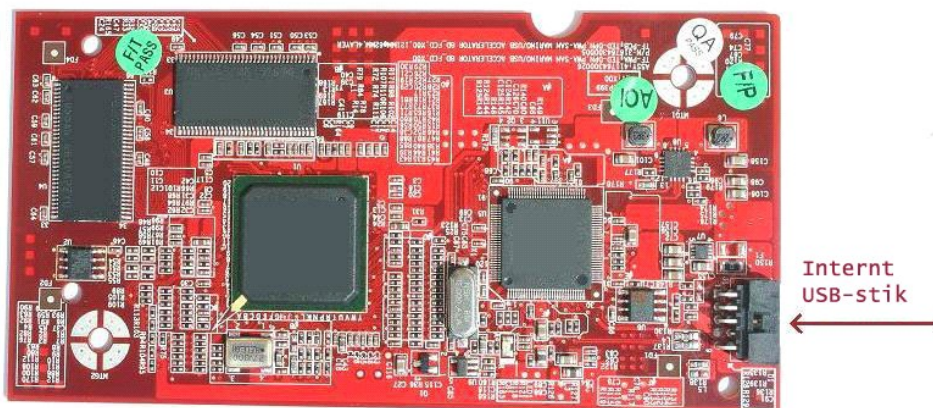
Dell Xcelerator™ har følgende funktioner:

1. Frigør pc'en fra CPU-intensive aktiviteter, så dvd-brænding og video-deling kan gøres som opgaver kørende i baggrunden.
  2. Udfører hardwareomkodning for MPEG-2-video til MPEG-4.
  3. Omkoder High Definition MPEG-2-videoklip til MPEG-2 eller MPEG-4 standarddefinitionvideo.
  4. Ændrer hastigheden på MPEG-2-videoklip til en lavere bithastighed, så den passer til dvd, cd eller andre medier.
  5. Fungerer på Windows XP og Windows Vista.
  6. Understøtter både 32 og 64 bit-systemer.
- 

## Input- og output-stik

Der er ingen *eksterne* stik på enheden. USB-stikket på kortet understøtter et internt USB-kabel.

### Kortbillede



Det eneste stik på kortet er et 10-bens-stik. Det interne USB-kabel passer i dette stik.

---

## Software

Dell Xcelerator™ understøttes af følgende software:

- 1 *Sonic Creator v.10*
- 1 *Dell Xcelerator™ til bærbare enheder v1.0*

Driverne bruger standard-Microsoft DirectShow®-opsætning. Driverne kan findes på cd'en *Dell Resource*. Install Shield leveres for at gøre installation enkel. Opbevar Resource-cd'en, som følger med systemet på et sikkert sted, hvis du får brug for at *geninstallere* softwaren.

---

## Platformkrav

- 1 Microsoft Windows XP eller Vista OS
  - 1 Minimum 256 MB RAM, 512 MB anbefales
  - 1 1,8 GHz Processor, 400 MHz Front Side Bus
  - 1 DirectX® 9.1 eller højere
  - 1 Internt USB-stik på motherboard (10-bens-stik)
- 

## Sådan får du hjælp

Hvis du får brug for ekstra hjælp, eller ønsker oplysninger, der ikke er i denne vejledning, så gå ind på Dell Support-webstedet [support.dell.com](http://support.dell.com), eller ring til 1-800-BUY-DELL.

---

## Garantioplysninger

Se i Dell-systemets garantioplysninger for de service- og reparationsmuligheder, der er tilgængelige for Dell Xcelerator™-produktet.

---

[Tilbage til siden Indhold](#)

[Tilbage til siden Indhold](#)

## Drift

---

### Driftsdetaljer

Dell Xcelerator™-kortet giver hardware-acceleration til forskellige softwareprogrammer (Sonic Creator v10 and Dell Xcelerator™ til bærbare enheder). For nærmere oplysninger om hvordan du bruger Dell Xcelerator™-kortet under Sonic Creator, se Sonic Creator-dokumentationen. For nærmere oplysninger om hvordan du bruger Dell Xcelerator™-kortet under Dell Xcelerator™ til bærbare enheder, se dokumentationen til Dell Xcelerator™ til bærbare enheder.

---

[Tilbage til siden Indhold](#)

## Regulativer

---

### FCC-meddelelse

Udstyret genererer, bruger og kan udsende radiofrekvent energi og, hvis det ikke installeres og bruges i overensstemmelse med fabrikantens instruktionsvejledning, kan det forårsage interferens på radio- og fjernsynsmodtagelse. Udstyret er testet og fundet i overensstemmelse med grænserne for en Klasse B-digital enhed jf. **Afsnit 15 i FCC-bestemmelserne**.

Udstyret er overholder **Afsnit 15 i FCC-bestemmelserne**. Driften er underkastet følgende to betingelser:

- 1 Enheden må ikke forårsage skadelig interferens.
- 1 Enheden skal acceptere modtagen interferens, herunder interferens, der kan medføre uønsket drift.



**OBS!** FCC-bestemmelserne bestemmer, at ændringer, der ikke udtrykkeligt er godkendt af Dell Inc., kan annullere din ret til at bruge udstyret.

Disse grænser er bestemt for at give en fornuftig beskyttelse mod skadelig interferens i en beboelsesinstallation. Der gives imidlertid ingen garanti for, at der ikke vil opstå interferens i en bestemt installation. Hvis udstyret forårsager skadelig interferens på radio- eller fjernsynsmodtagelse, som kan bestemmes ved at tænde og slukke for udstyret, skal du forsøge at fjerne interferensen på en af de følgende måder:

- 1 Flyt retningen på modtagerantennen.
- 1 Flyt systemet i forhold til modtageren.
- 1 Flyt systemet væk fra modtageren.
- 1 Sæt systemet i en anden stikkontakt, så systemudstyr og modtager kører på forskellige strømkredsløb.

Om nødvendigt kan du kontakte en repræsentant fra Dell Inc. eller en erfaren radio-/fjernsynstekniker for at få flere forslag.

Følgende oplysninger gives for enheden eller enhederne, der er omhandlet i dette dokument i overensstemmelse med FCC-regulativerne:

<b>Modelnavn</b>	Dell Xcelerator™
<b>Modelnummer</b>	XN264
<b>Virksomhedsnavn</b>	MITAC Computer Shunde Limited
<b>Virksomhedsadresse</b>	Nr. 1, Shunda Rd., LunJiao Town, Shunde District, Foshan City, Guangdong, Kina

Dell™-produkter er designet, testet og klassificeret for det elektromagnetiske miljø, de er beregnet til. Disse elektromagnetiske miljøklassifikationer følger generelt følgende harmoniserede definitioner:

- 1 **Klasse A** er typisk til virksomhedsforhold. Klasse B-produkter kan også bruges i et Klasse A-miljø.
- 1 **Klasse B** er typisk til bopælsforhold. Klasse A-produkter må ikke bruges i et Klasse B-miljø.

Informationsteknologisk udstyr, herunder enheder, ekspansionskort, printere, input/output (I/O)-enheder, skærme, osv., som er indbygget i eller tilsluttet systemet, bør passe med computersystemets klassificering af elektromagnetisk forhold.



**BEMÆRKNING:** Brug kun afskærmede kabler til tilslutning af enheder til enhver Dell™-enhed for at reducere muligheden for forstyrrelse af radiokommunikationstjenester. Brug af afskærmede kabler sikrer, at den korrekte EMC-klassificering til det tilsigtede miljø opretholdes. Hvis du foretrækker det, kan du bestille et kabel fra Dell™ på internettet på [www.dell.com](http://www.dell.com).

Dell har fastslået, at dette produkt er et Klasse B-harmoniseret produkt.

---

## Sikkerhedsinstrukser

### ADVARSEL: Vigtige sikkerhedsinstrukser

- 1 **Læs instrukserne** — Læs alle sikkerheds- og driftsinstrukser, før du bruger Dell Xcelerator™, så du sikrer din egen personsikkerhed og for at beskytte produktet mod potentiel skade.
- 1 **Opbevar instrukserne** — Opbevar alle sikkerheds- og driftsinstrukser til fremtidig brug.
- 1 **Overhold advarsler** — Overhold alle advarsler på produktet og på driftsinstrukserne.
- 1 **Jordforbindelse** — For at sikre beskyttelse mod risiko for elektrisk stød og ild, skal dette udstyr være installeret/tilsluttet på produkterne, som f.eks. en computer, der er udstyret med et tre-bens jordforbindelsesstik, der er et tredje (jordforbindelses)-ben. Benet passer kun til en stikkontakt med jordforbindelse. Dette er en sikkerhedsfunktion. Hvis du ikke kan sætte stikket i stikkontakten, bør du kontakte en elektriker for at få stikkontakten udskiftet. Ignorer ikke sikkerhedsformålet med et stik af jordingstypen.
- 1 **Lynnedslag** — Til ekstreme beskyttelse og for at forhindre beskadigelse på grund af lynnedslag og strømsving, skal du fjerne stikket på værtssystemet, som f.eks. en computer, fra vækkontakten og afbryde antenne- og kabelsystemer. Fjern stikket fra værtssystemet fra stikkontakten på væggen, når det efterlades uden opsyn og ikke skal bruges i en længere tidsperiode.
- 1 Du må aldrig stikke noget metallisk ind i åbningerne. Hvis det gøres, er der fare for elektrisk stød.

---

## Miljømeddelelser

### Waste Electrical and Electronic Equipment (WEEE) Directive (Direktiv for bortskaffelse af elektrisk og elektronisk udstyr)



I EU angiver denne label, at produktet ikke må bortskaffes sammen med husholdningsaffaldet. Det skal bortskaffes på en genbrugsstation. For nærmere oplysninger om hvordan du genbruger dette produkt på en ansvarlig måde i dit land skal du se: [www.euro.dell.com/recycling](http://www.euro.dell.com/recycling).

[Tilbage til siden Indhold](#)

## Installation

- [Hardwareinstallation](#)
- [Driverinstallation](#)

---

### Hardwareinstallation



**ADVARSEL:** Sluk for computeren, og afbryd strømledningen for at forhindre eventuel person- eller udstyrsskade.



**OBS!** Dell Xcelerator™ hardware leveres forudinstalleret i systemet. Følgende trin skal kun udføres, hvis der opstår et problem med enheden.

#### Kontroller, at Dell Xcelerator™ er installeret

1. Følg instrukserne i vejledningen vedrørende fjernelse af dækslet fra chassiset.
2. Dell Xcelerator™ hardware er installeret i en drevbakke inde i chassiset (se billedet nedenfor).
3. Kontroller, at kortet er installeret.



#### Tilslutning af Dell Xcelerator™-enhed

1. Kontroller, at der er et kabel, der tilslutter Dell Xcelerator™-kortet til motherboard'et.
2. Kontroller, at kablet sidder godt fast i hvert stik.
3. Sæt låget tilbage på chassiset.

---

### Driverinstallation

Hvis der ikke er installeret driver og hardware, eller hvis du skal geninstallere det, skal du udføre følgende trin:

1. Med Windows® kørende på computeren skal du indsætte *Dell Resource* cd'en i cd/dvd-drevet.
2. Hvis vinduet for cd'en *Dell Resource* ikke åbner automatisk, skal du dobbeltklikke på *Denne computer* på skrivebordet og derefter dobbeltklikke på cd-/dvd-drevet, som indeholder cd'en *Dell Resource*.
3. Følg instrukserne på *Dell Resource*-cd'en for at finde driverpakken til Dell Xcelerator™-kortet.
4. Når først du har fundet pakken, skal du vælge *Lumanate setup.exe* for at udpakke driverne på harddisken og installere driverne.
5. På skærmen **Installationen er gennemført** vælger du **Ja**, og klikker på **Afslut** for at genstarte systemet.

---

[Tilbage til siden Indhold](#)

[Tilbage til siden](#) [Indhold](#)

## Specifikationer

- [Generelt](#)
- [Videospecifikationer](#)
- [Mekaniske specifikationer](#)
- [USB-kabelspecifikationer](#)
- [Strøm](#)

---

### Generelt

Dell-modelnavn	Dell Xcelerator™
Dell-delnummer	XN264 (1-800-WWW-Dell)
Fabrikant	MITAC Computer Shunde Limited
Forbindelsestype	Intern USB (ingen eksterne I/O)
Computer-interfacetype	USB 2.0

---

### Videospecifikationer



**OBS!** Formaterne nedenfor refererer til videofiler; Dell Xcelerator™ er ikke en output-enhed.

Understøttede video-input-formater	MPEG-2 (MP/ML), MPEG-2 (MP/HL)
Understøttede input-opløsninger [SD]:	NTSC: 720x480; PAL: 720x576
Understøttede input-opløsninger [HD]:	HDTV: 1080-30i, 720-30p, 720-60p
Understøttede output-formater	MPEG-2 (MP/ML); MPEG-4 (SP, ASP)
Understøttede output-formater [SD]:	NTSC: 720x480, 320x240, 368x208 PAL: 720x576, 320x288; 320x240, 368x208

---

### Mekaniske specifikationer

Cable Crosstalk	< -35 db
ESD	> 8 KV (genbrug)
Driftstemperatur	0° til 55° C
Driftsfugtighed	5 til 80% ikke-kondenserende
Lagringstemperatur	-20 til 70° C
Lagringsfugtighed	5 til 85% ikke-kondenserende

---

### USB-kabelspecifikationer

Længde	0,35 meter
Stik	10-ben MOLEX
Signalledninger	28 AWG
Strøm-/jordforbindelses-ledninger	28 AWG
Dell-delnummer	YT545 (1-800-WWW-Dell)

---

### Spænding

Input-spænding	+5 V (0,45 A)
----------------	---------------





**OBS!** Spændingen leveres fra USB bus-stikket.

---

[Tilbage til siden Indhold](#)

## Problemløsning


- [Geninstallation af hardwaredriver](#)
- [Almindelige problemer og løsninger](#)
- [Diagnostics](#)
- [Sådan får du hjælp](#)

### Geninstallation af hardwaredriver

For at geninstallere Dell Xcelerator™-driver skal du følge disse trin:

1. Kontroller, at Dell Xcelerator™ er tilsluttet til computeren.
2. Med Windows® kørende på computeren sætter du cd'en *Dell Resource* i cd-/dvd-rom-drevet.
3. Hvis vinduet for cd'en *Dell Resource* ikke åbner automatisk, skal du dobbeltklikke på Denne computer på skrivebordet og derefter dobbeltklikke på cd-/dvd-drevet, som indeholder cd'en *Dell Resource*.
4. Følg instrukserne i *Dell Resource* cd'en for at finde video-driver-pakken til Dell Xcelerator™-kortet.
5. Når først du har fundet pakken, skal du vælge Lumanate **setup.exe** for at unzippe driverne på harddisken og installere driverne.
6. På skærmen **Installationen er gennemført** vælger du **Ja**, og klikker på **Afslut** for at genstarte systemet.

### Almindelige problemer og løsninger

 **OBS!** Det er meget vigtigt, at USB-kablet, som leveres med denne enhed, bliver anvendt.

Hardwareregistrering		
Problem	Årsag	Løsning
Hardware registreres af Windows-styresystemet.	Dell Xcelerator™ er ikke tilsluttet korrekt.	Fjern USB-kablet og sæt det i computeren igen.
	Driverne er ikke installeret eller beskadiget.	Driverne er ikke indlæst korrekt. Kør <b>setup.exe</b> fra cd'en <i>Dell Resource</i> .
	Dell Xcelerator™-enheden er måske defekt.	Kør Dell Xcelerator™-diagnoseprogrammet og følg kommandoerne på skærmen. Hvis diagnostikken gennemføres med PASS (godkendt), så er enheden OK. Hvis testen gennemføres med FAIL (fejlbæftet), skal du skrive fejlmeddelelsen ned og kontakte Dell Tech Support på 1-800-624-9896.
Driftsproblemer		
Problem	Årsag	Løsning
Langsom ændring af hastigheden/ændring af hastigheden.	Dell Xcelerator™-kortet er måske ikke installeret.	Kontroller, at Dell Xcelerator™-kortet er installeret på computeren.
	Driverne er ikke installeret eller beskadiget.	Driverne er ikke indlæst korrekt. Kør <b>setup.exe</b> fra cd'en <i>Dell Resource</i> .
	Dell Xcelerator™-enheden er måske defekt.	Kør Dell Xcelerator™-diagnoseprogrammet, og følg kommandoerne på skærmen. Hvis diagnostikken gennemføres med PASS (godkendt), er enheden OK. Hvis testen gennemføres med FAIL (fejlbæftet), skal du skrive fejlmeddelelsen ned og kontakte Dell Tech Support på 1-800-624-9896.
	Dell Xcelerator-enheden bruges ikke af programmet.	Der er nogle funktioner, som programmet vælger at køre i SW og ikke bruge Dell Xcelerator-kortet. Dette er normalt.

### Diagnostics

Brugerdiagnoseprogrammet kan bruges til at fastslå, om hardware og driver fungerer korrekt. Diagnoseprogrammet findes under:

For Vista 32-bit: C:\Programfiler\Lumanate\LazerUsb

For Vista 64-bit: C:\Programfiler (x86)\Lumanate\LazerUsb

Dobbeltklik på programfilen (xlrtdiag.exe). Dette vil vise Dell Xcelerator™-brugergrensefladen. For at køre diagnostik skal du køre på knappen "Kør". Softwaren kører et antal tests på enheden og tilberedte rapporter status for den. Hvis enheden er OK, vises meddelelsen PASS. Hvis enheden viser FAIL, skal du kontakte Dells tekniske support.

### Sådan får du hjælp

Hvis problemløsningsprocedurerne i dokumentet ikke løser problemet, så kan du kontakte Dell Inc. for at få teknisk hjælp ved at se Dell Support-webstedet på

[support.dell.com](https://support.dell.com) eller ringe til 1-800-BUY-DELL.

---

[Tilbage til siden](#) [Indhold](#)